

**АДМИНИСТРАЦИЯ МУНИЦИПАЛЬНОГО ОБРАЗОВАНИЯ
ТИХВИНСКИЙ МУНИЦИПАЛЬНЫЙ РАЙОН
ЛЕНИНГРАДСКОЙ ОБЛАСТИ
(АДМИНИСТРАЦИЯ ТИХВИНСКОГО РАЙОНА)**

ПОСТАНОВЛЕНИЕ

7 июля 2023 г. 01-1736-а
от _____ № _____

Об установлении публичного сервитута в отношении части земельного участка с кадастровым номером 47:13:0916002:209 21,0800 ДО информ

В соответствии со статьей 23 Земельного кодекса Российской Федерации, статьей 7 Федерального закона от 6 октября 2003 года № 131-ФЗ «Об общих принципах организации местного самоуправления в Российской Федерации», частью 7 статьи 1 Устава муниципального образования Тихвинского городского поселения Тихвинского муниципального района Ленинградской области, принятого решением совета депутатов муниципального образования Тихвинское городское поселение Тихвинского муниципального района Ленинградской области от 26 октября 2022 года № 02-153, администрация Тихвинского района **ПОСТАНОВЛЯЕТ:**

1. Установить публичный сервитут в целях обеспечения муниципальных нужд, нужд местного населения (далее – публичный сервитут), в отношении части земельного участка с кадастровым номером 47:13:0916002:209 площадью 461 квадратных метра, в границах согласно приложению.

2. Публичный сервитут, указанный в пункте 1 настоящего постановления, устанавливается в целях прохода или проезда через земельный участок 47:13:0916002:209.

3. Публичный сервитут устанавливается на безвозмездной основе бессрочно.

4. Настоящее постановление опубликовать в газете «Трудовая слава» и обнародовать в сети Интернет на официальном сайте Тихвинского района.

5. Постановление вступает в силу со дня его официального опубликования.

6. Отделу земельных отношений комитета по управлению муниципальным имуществом и градостроительству осуществить организационно-правовые мероприятия, связанные с государственным кадастровым учетом и государственной регистрацией публичного сервитута в порядке, установленном законодательством Российской Федерации.

7. Контроль за исполнением постановления возложить на заместителя главы администрации – председателя комитета по управлению муниципальным имуществом и градостроительству.

Глава администрации

Ю.А. Наумов

СОГЛАСОВАНО:

И.о. заместитель главы администрации – председатель комитета по управлению муниципальным имуществом и градостроительству

Якушина Т.В.

Заведующий отделом земельных отношений комитета по управлению муниципальным имуществом и градостроительству

Якушина Т.В.

Заведующий отделом архитектуры и градостроительства комитета по управлению муниципальным имуществом и градостроительству

Кузьмина И.В.

Заведующий общим отделом

Савранская И.Г.

И.о. заведующего юридическим отделом

Павличенко И.С.

РАССЫЛКА:

Дело

1

Комитет по управлению муниципальным имуществом и градостроительству

и 2

АНО «Редакция газеты «Трудовая слава»

1

ВСЕГО:

4

Приложение к постановлению
 администрации Тихвинского района
 от 7 июля 2023 г. № 01-1736-а

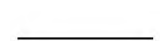
Схема расположения границ публичного сервитута на кадастровом плане территории


Система координат: МСК-47, Зона-3			
Кадастровый номер земельного участка		47:13:0916002:209	
<i>(указывается в случае, если предусматривается образование двух и более земельных участков)</i>			
Площадь публичного сервитута		461	м ²
<p>(указывается проектная площадь образуемого земельного участка, вычисленная с использованием технологических и программных средств, в том числе размещенных на официальном сайте федерального органа исполнительной власти, уполномоченного Правительством Российской Федерации на осуществление государственного кадастрового учета, государственной регистрации прав, ведение Единого государственного реестра недвижимости и предоставление сведений, содержащихся в Едином государственном реестре недвижимости, в информационно-телекоммуникационной сети "Интернет" (далее - официальный сайт), с округлением до 1 квадратного метра. Указанное значение площади земельного участка может быть уточнено при проведении кадастровых работ не более чем на десять процентов)</p>			
Обозначение характерных точек границ	Координаты		
	<i>(указываются в случае подготовки схемы расположения земельного участка с использованием технологических и программных средств, в том числе размещенных на официальном сайте. Значения координат, полученные с использованием указанных технологических и программных средств, указываются с округлением до 0,01 метра)</i>		
	X	Y	
н1	405 106,97	3 226 772,62	
н2	405 103,43	3 226 777,35	
н3	405 099,94	3 226 775,12	
н4	405 084,94	3 226 793,62	
н5	405 071,95	3 226 784,07	
н6	405 091,30	3 226 763,24	
н1	405 106,97	3 226 772,62	





Условные обозначения:

 - граница устанавливаемого публичного сервитута

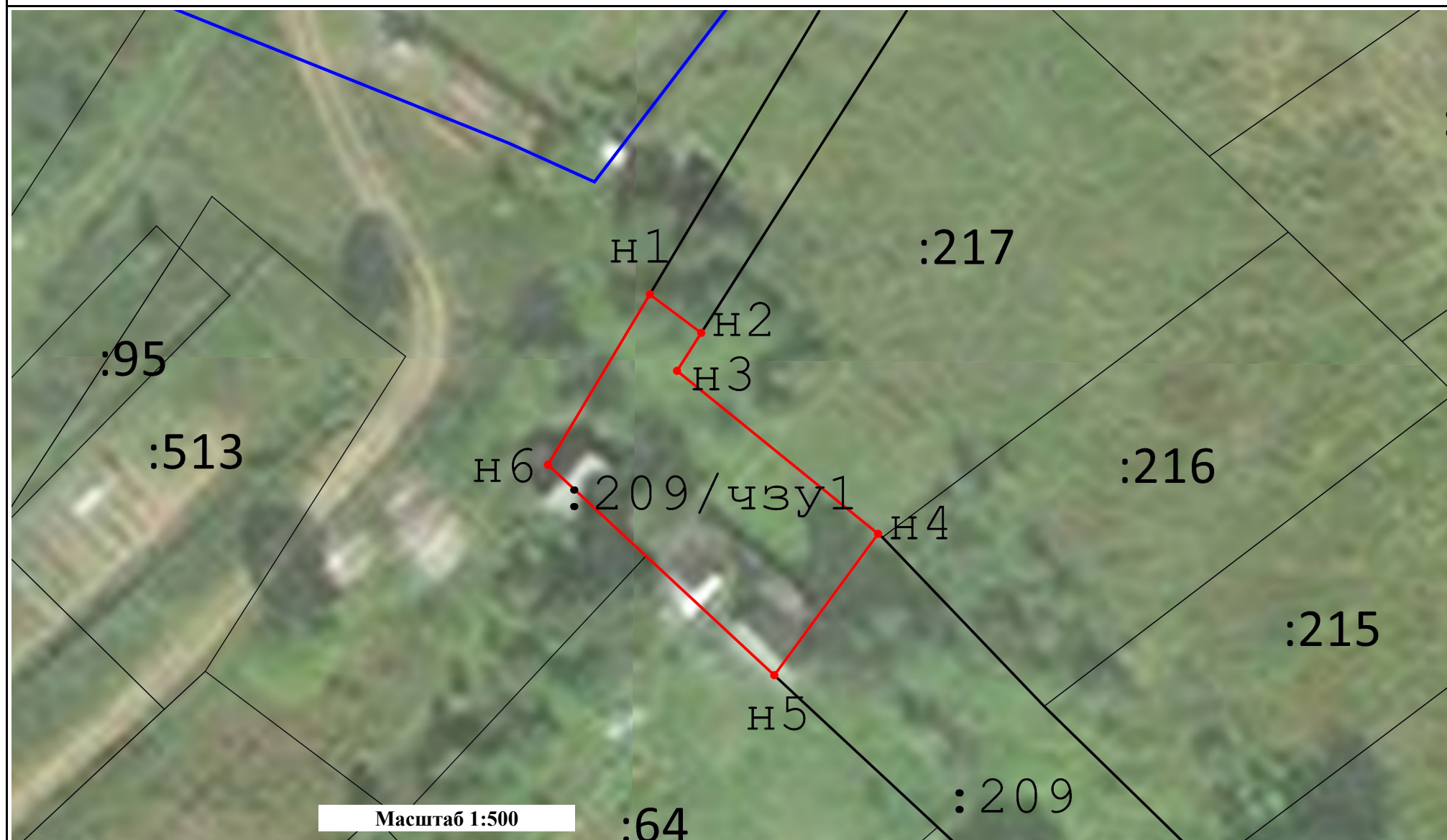
 - часть границы, сведения ЕГРН о которой позволяют однозначно определить ее положение на местности

 - характерная точка границы земельного участка, сведения о которой отсутствуют в ЕГРН, местоположение которой определено при кадастровых работах (новая характерная точка)

 - граница кадастрового квартала

 - - граница населенного пункта

Масштаб 1:2 000



Масштаб 1:500

Условные обозначения:

— - граница устанавливаемого публичного сервитута

— - часть границы, сведения ЕГРН о которой позволяют однозначно определить ее положение на местности

• - характерная точка границы земельного участка, сведения о которой отсутствуют в ЕГРН, местоположение которой определено при кадастровых работах (новая характерная точка)

— - граница кадастрового квартала