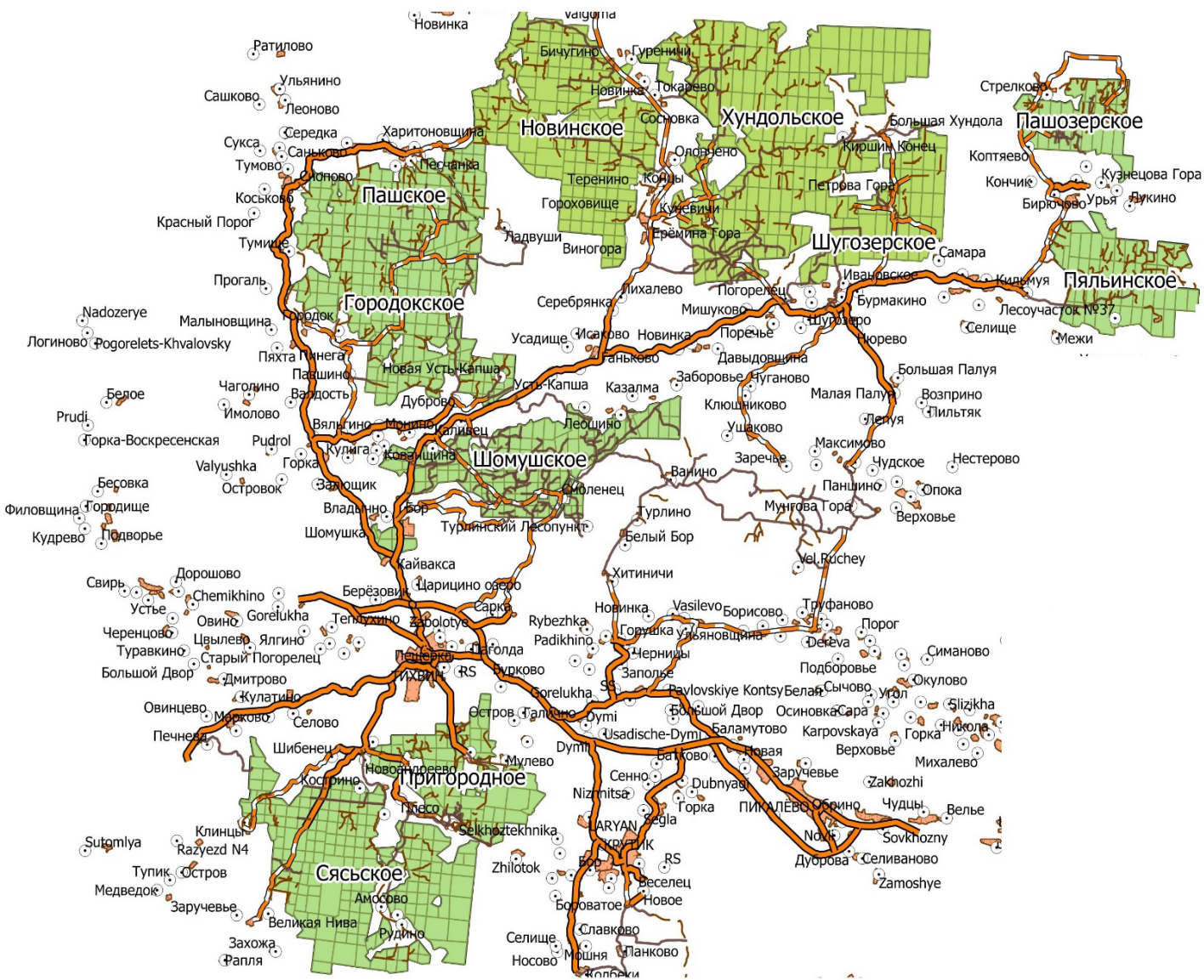


# ЗАО «Тихвинский КЛПХ»

является арендатором лесных участков  
Тихвинском районе Ленинградской  
области с целью заготовки древесины.



# Порядок действий в случае вопросов, связанных с лесопользованием на участках аренды ЗАО «Тихвинский КЛПХ»

Направить свое обращение (вопросы, пожелания, запрос информации и др.)

**Семенов Ян Евгеньевич – менеджер по планированию**

- Телефон: Тел. +7 (81367) 51 337 | Моб. +7 (921) 797 25 81
- Эл.почта: [Yan.Semyonov@svetopaper.com](mailto:Yan.Semyonov@svetopaper.com)
- Лично: г. Тихвин, ул. Социалистическая, 10

Жалобы (Где? Что произошло? Какие последствия? ФИО, свои контакты) необходимо направлять в письменной форме на имя генерального директора – Заикиной Оксане Павловне

В течение 2-х недель производится выезд на место, откуда поступило сообщение, и встреча с инициаторами.

В течение 1-го месяца вопрос рассматривается руководством компании.

Принимается совместное решение по устранению проблемы/возмещению ущерба.

*Согласно процедуре «Рассмотрение жалоб и споров»*

Картографическая информация арендованных лесных участков ЗАО «Тихвинский КЛПХ», а также охраняемых участков леса доступна в офисе компании и по запросу.

# Организация придерживается требований добровольной лесной сертификации «Лесной эталон»

Все требования, которые предъявляются к Организации, прописаны в Стандарте «Лесного эталона»:

[Главная Лесной эталон \(forest-etalon.org\)](http://forest-etalon.org)

**Цель лесной сертификации** – подтвердить соответствие деятельности предприятия принципам ответственного лесопользования, где учитываются интересы работников предприятия, местного населения, охотников и других заинтересованных сторон, а также экологические аспекты.

Всю интересующую информацию о компании Вы можете запросить у специалиста по сертификации – Перковой Анны.

А также на сайте:

[Информация о держателе сертификата | Леса высокой природоохранной ценности \(ЛВПЦ\) России \(hcvf.ru\)](http://hcvf.ru)

## **Просим Вас информировать нас в следующих случаях:**

- при наличии участков, важных для местного населения с культурной, религиозной, исторической, экологической, экономической и иной точек зрения (места массового сбора грибов и ягод, массовые захоронения, церкви, родники, места массового отдыха и т.п.) на арендной территории предприятия;
- при причинении ущерба имуществу граждан в результате хозяйственной деятельности компании;
- при выявлении признаков незаконной деятельности на территории аренды компании (незаконные рубки, охота, рыбная ловля, складирование отходов, недропользование и т.п.);
- при выявлении случаев негативного воздействия на окружающую среду (ухудшения лесопатологического состояния насаждений, эрозионных процессов, затопления, заболачивания) в результате хозяйственной деятельности компании;
- при выявлении случаев ухудшения состояния лесных дорог на территории аренды компании в результате её хозяйственной деятельности;
- оказания безвозмездной помощи местному населению (выделение дровяной и деловой древесины особой группе лиц, приобретение товаров для местных школ и учреждений, помощь школьным лесничествам и др.).